

## L'offre hôtelière

La zone représente près de 23 % de l'offre hôtelière marnaise et - de 19 % des chambres proposées à la location dans le département.

- **Présentation quantitative de l'offre**

	Non classé	Sans étoile	1 étoile	2 étoiles	3 étoiles	4 étoiles	Total
Nb d'hôtels	2	3	3	16	2	2	28
Nb de chambres	130	144	51	378	63	62	828
Nb de lits	260	288	102	756	126	124	1 656

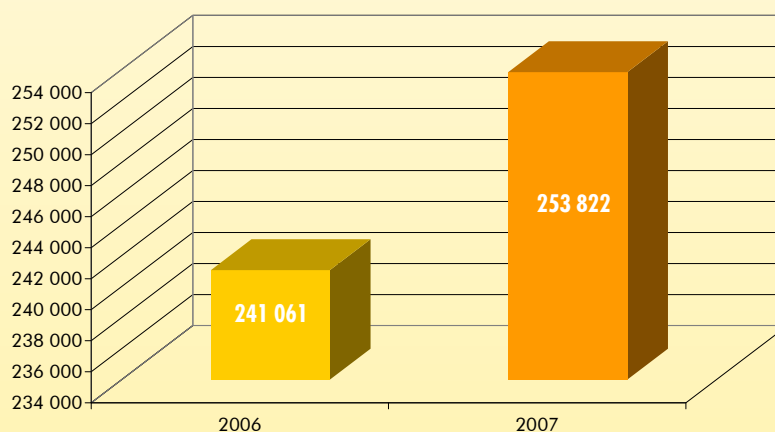
- **Présentation qualitative de l'offre**

Le parc hôtelier est clairement situé dans la moyenne gamme avec 51,17 % des hôtels classés en 2 étoiles ; soit 46 % des chambres.

Le poids des autres catégories ne contrebalance pas cette tendance qui s'inscrit dans la moyenne régionale.

## Fréquentation hôtelière

- **Toutes nationalités confondues**  
- Evolution des nuitées depuis 2006



L'hôtellerie connaît une hausse de fréquentation de 5,29 % en 2007. Elle est légèrement supérieure à celles du département (5,14 %) et de la région (4,97 %).

Cette zone représente 17,4 % des nuitées départementales.

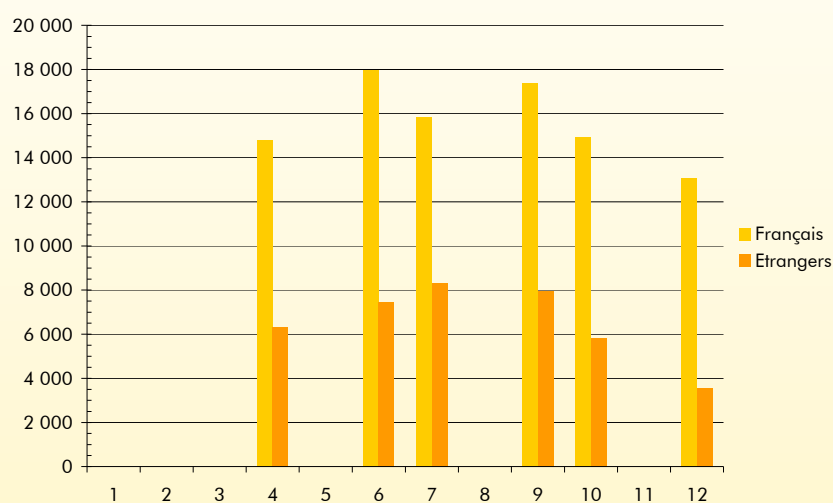
- *Mensualisation des nuitées en 2007*

Les données recueillies par l'INSEE ne permettent pas, en respect du secret de la statistique, de renseigner l'ensemble de l'année.

	Janv.	Fév.	Mars	Avril	Mai	Juin	Juil.	Août	Sept.	Oct.	Nov.	Déc.
Nuitées	-	-	-	21 124	-	25 432	24 129	-	25 365	20 795	-	16 440

• *Nationalité française / étrangère*

- *Mensualisation des nuitées françaises et étrangères*



- *Part des nuitées françaises depuis 2006*

	Français	Etrangers	Part des nuitées françaises
2006	174 558	66 503	72,41 %
2007	184 409	69 413	72,65 %

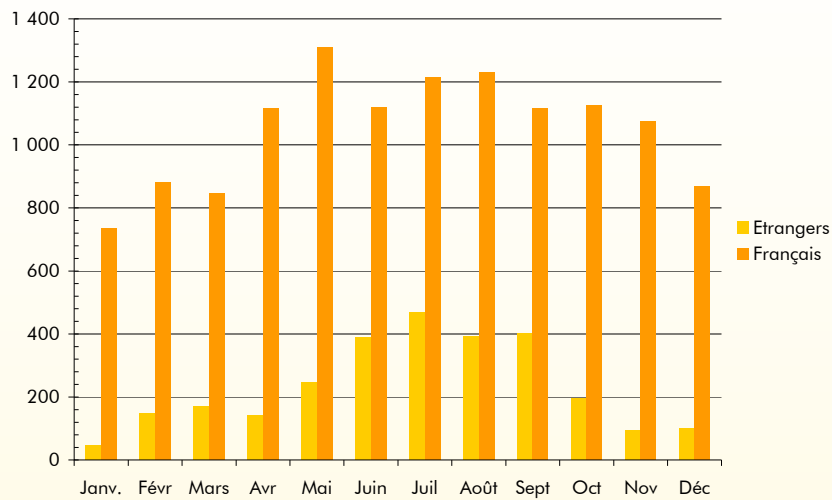
La part des nuitées françaises dans cette zone est supérieure de 8 points en 2007 au poids de la population française dans l'hôtellerie départementale.

• *Focus sur l'Argonne*

- *Mensualisation des nuitées*

	Janv.	Fév.	Mars	Avril	Mai	Juin	Juil.	Août	Sept.	Oct.	Nov.	Déc.
2006	669	791	715	1 029	1 074	1 162	1 431	1 451	1 291	1 359	1 058	1 090
2007	781	1 028	1 016	1 259	1 554	1 507	1 682	1 622	1 518	1 321	1 167	966

- Mensualisation des nuitées françaises et étrangères en 2007



- Part des nuitées françaises depuis 2006

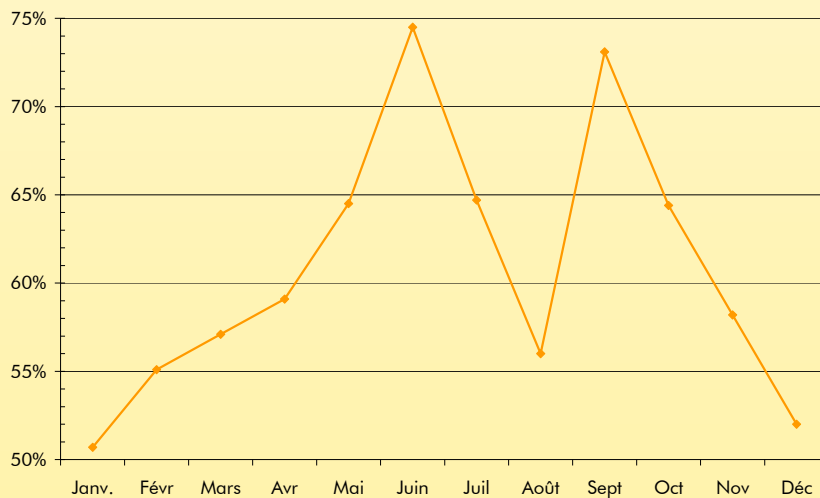
	Français	Etrangers	Part des nuitées françaises
2006	10 268	2 852	78,26 %
2007	12 633	2 788	81,92 %

Taux d'Occupation hôtelier (TO)

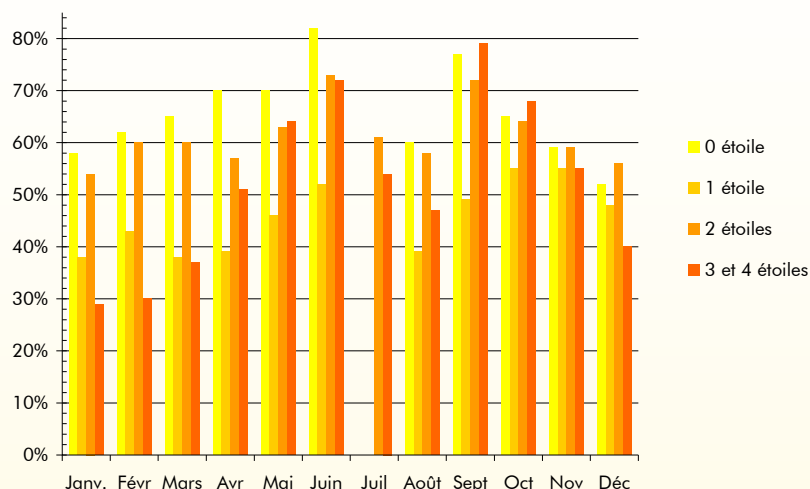
• Evolution mensuelle toutes catégories confondues

Le TO annuel est de 61,3 %.

En 2007, le TO toutes catégories confondues a progressé de 9,4 %. Bien qu'inférieur au TO départemental, il est supérieur à celui de la région de 2,4 points.



• *Par catégorie*



	TO annuel	Progression
0 étoile	66,5 %	+ 10 %
1 étoile	46,9 %	+ 29 %
2 étoiles	62 %	+ 7 %
3 et 4 étoiles	52 %	+ 9 %

**Durée Moyenne de séjour (DMS)**

La durée moyenne de séjour est supérieure dans cette zone : 1,40 jour contre 1,35 dans le département.

• *Evolution mensuelle toutes nationalités confondues*

	Janv.	Fév.	Mars	Avril	Mai	Juin	Juil.	Août	Sept.	Oct.	Nov.	Déc.	Annuel
2006	-	-	-	-	-	-	-	-	-	-	-	-	<b>1,44</b>
2007	-	-	-	1,39	-	<b>1,44</b>	1,36	-	1,38	<b>1,45</b>	-	1,36	<b>1,40</b>

La DMS a chuté de 3 % entre 2006 et 2007. Par ailleurs, comme au plan départemental, la DMS la plus importante se situe toujours hors « haute saison » touristique.

• *Evolution mensuelle française / étrangère en 2007*

	Janv.	Fév.	Mars	Avril	Mai	Juin	Juil.	Août	Sept.	Oct.	Nov.	Déc.	Annuel
Français	-	-	-	1,42	-	<b>1,53</b>	1,43	-	1,42	<b>1,46</b>	-	1,38	<b>1,44</b>
Etrangers	-	-	-	1,32	-	1,26	1,24	-	1,29	<b>1,44</b>	-	1,293	<b>1,30</b>